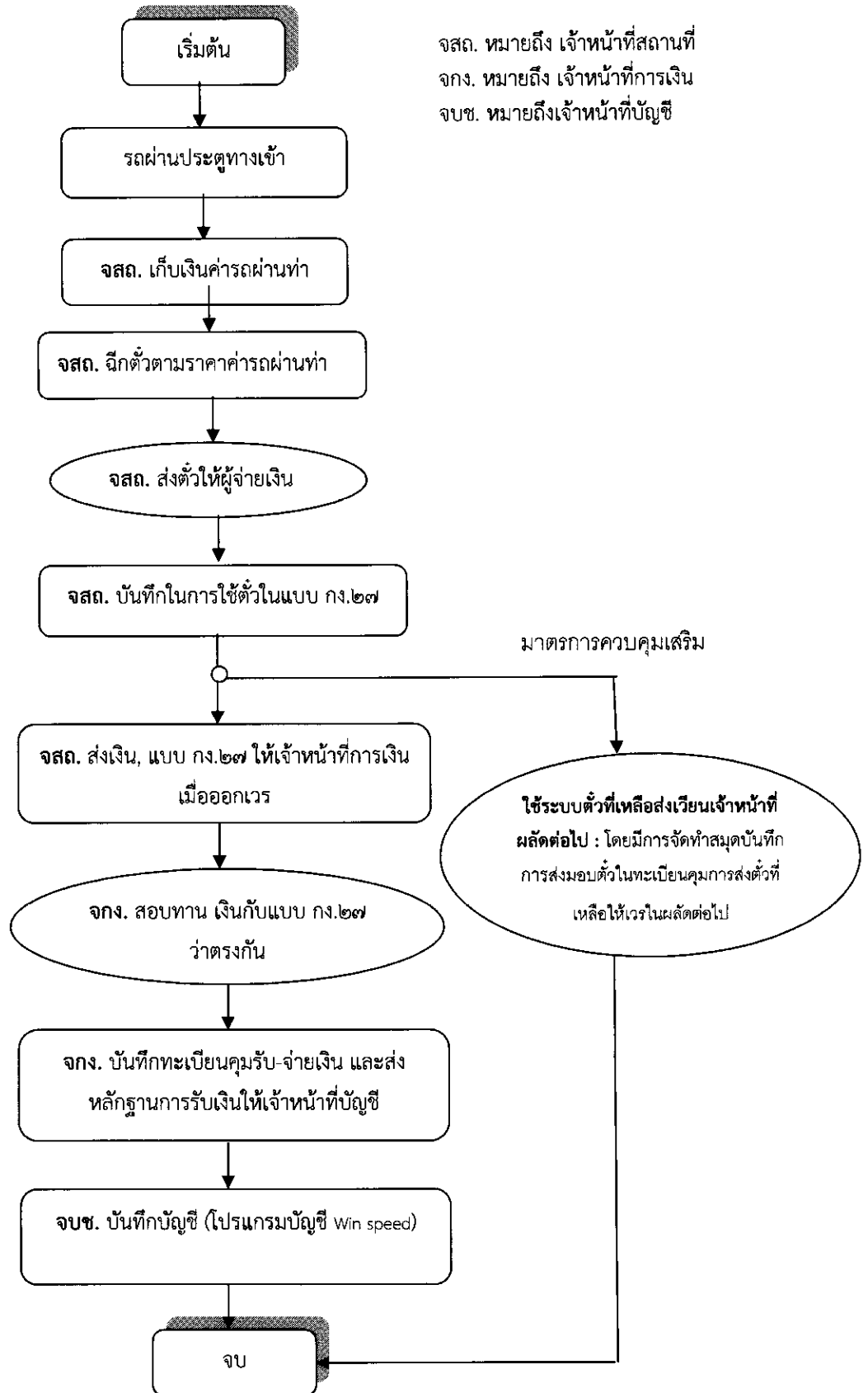




คู่มือพนักงานสะพานปลาสมุทรปราการ

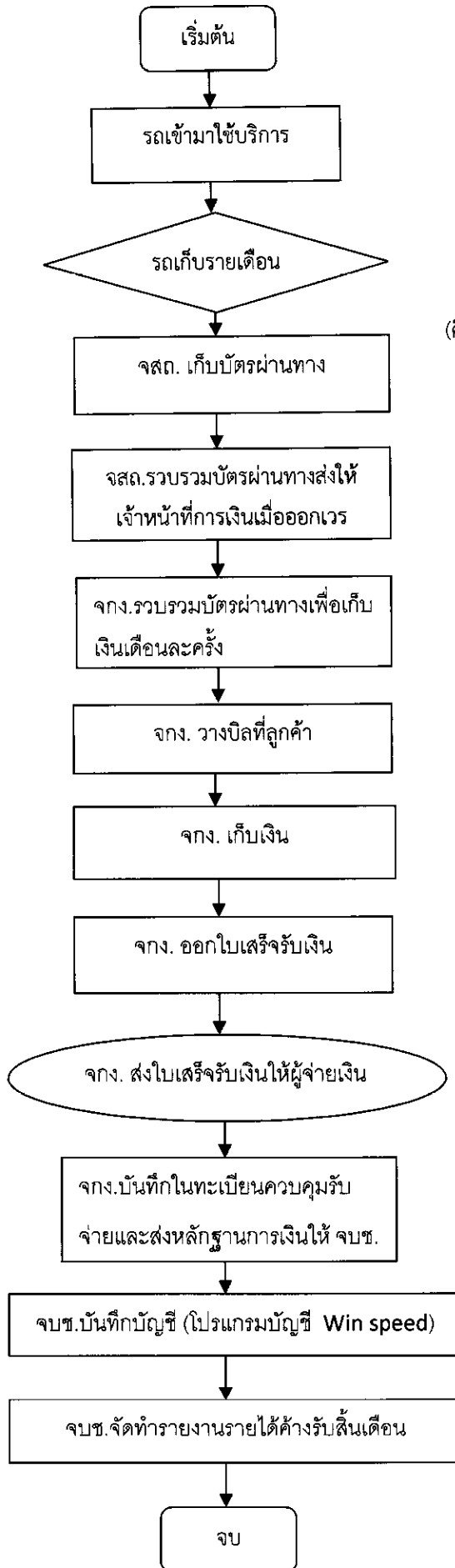
ปี ๒๕๕๙

ผังขั้นตอนการจัดเก็บค่ารถผ่านท่า สป.สป. ประจำปี ๒๕๕๙



ผังขั้นตอนการจัดเก็บค่าจอดรถยนต์ สป.สป. ประจำปี ๒๕๕๙

จกง. หมายถึง เจ้าหน้าที่การเงิน
จบช. หมายถึง เจ้าหน้าที่บัญชี



กรณีจัดเก็บรายเดือน

มีเพียงรายเดียว คือ รถบริษัทยูนิไทย
(คิดรายเที่ยว เก็บเงินเดือนละครั้ง)

กรณีจัดเก็บรายเดือนแบบเหมาจ่ายทั่วไป

มีจำนวน ๑๔ ราย
(คิดเป็นรายเดือนๆละ ๑,๕๐๐ บาท ไม่รวม VAT)

ผังขั้นตอนการจัดเก็บค่าน้ำแข็งผ่านท่า สป.สป. ประจำปี ๒๕๕๙

จสท. หมายถึง เจ้าหน้าที่สถานที่คนที่ ...

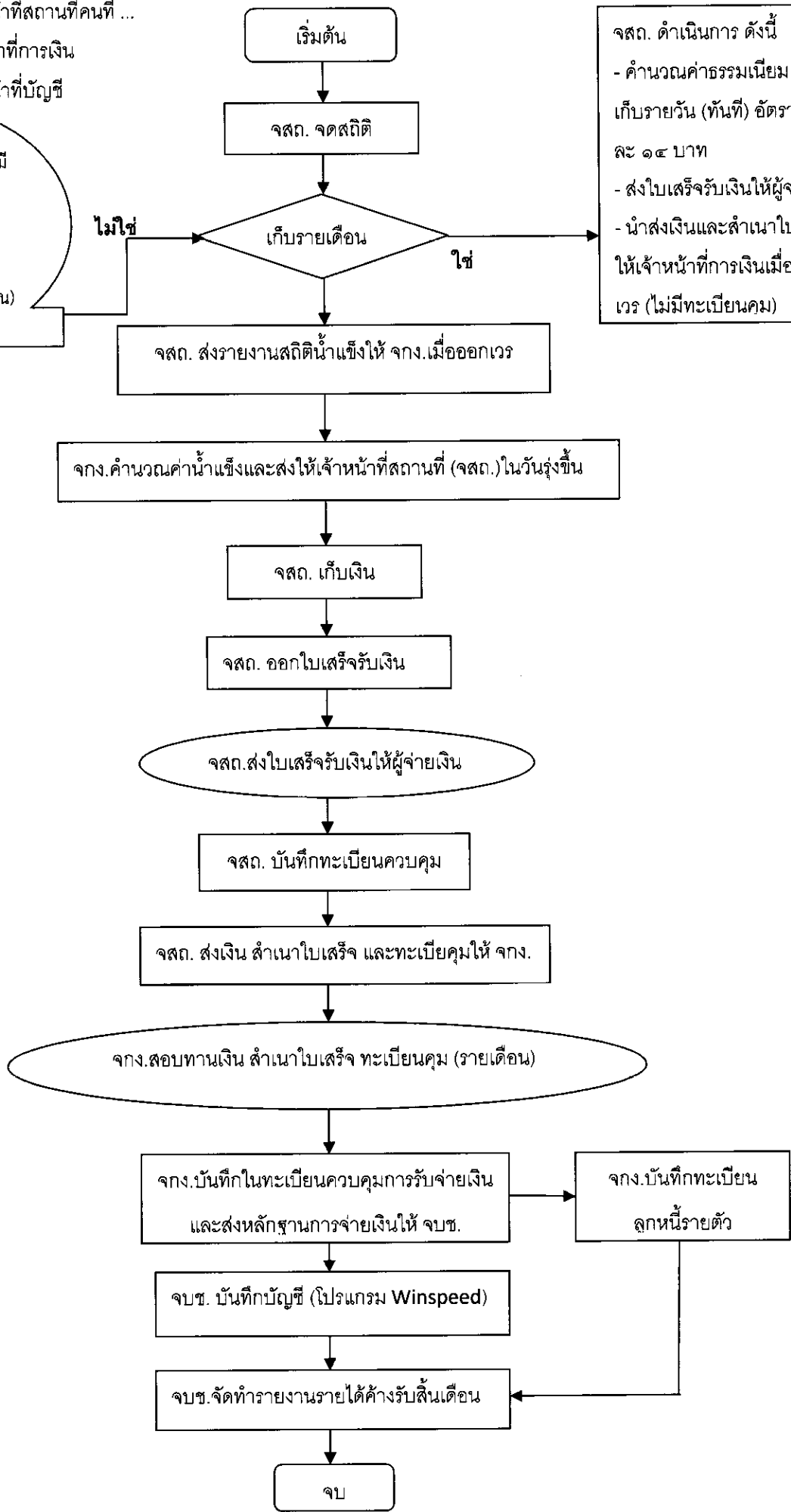
จกง. หมายถึง เจ้าหน้าที่การเงิน

จบช. หมายถึง เจ้าหน้าที่บัญชี

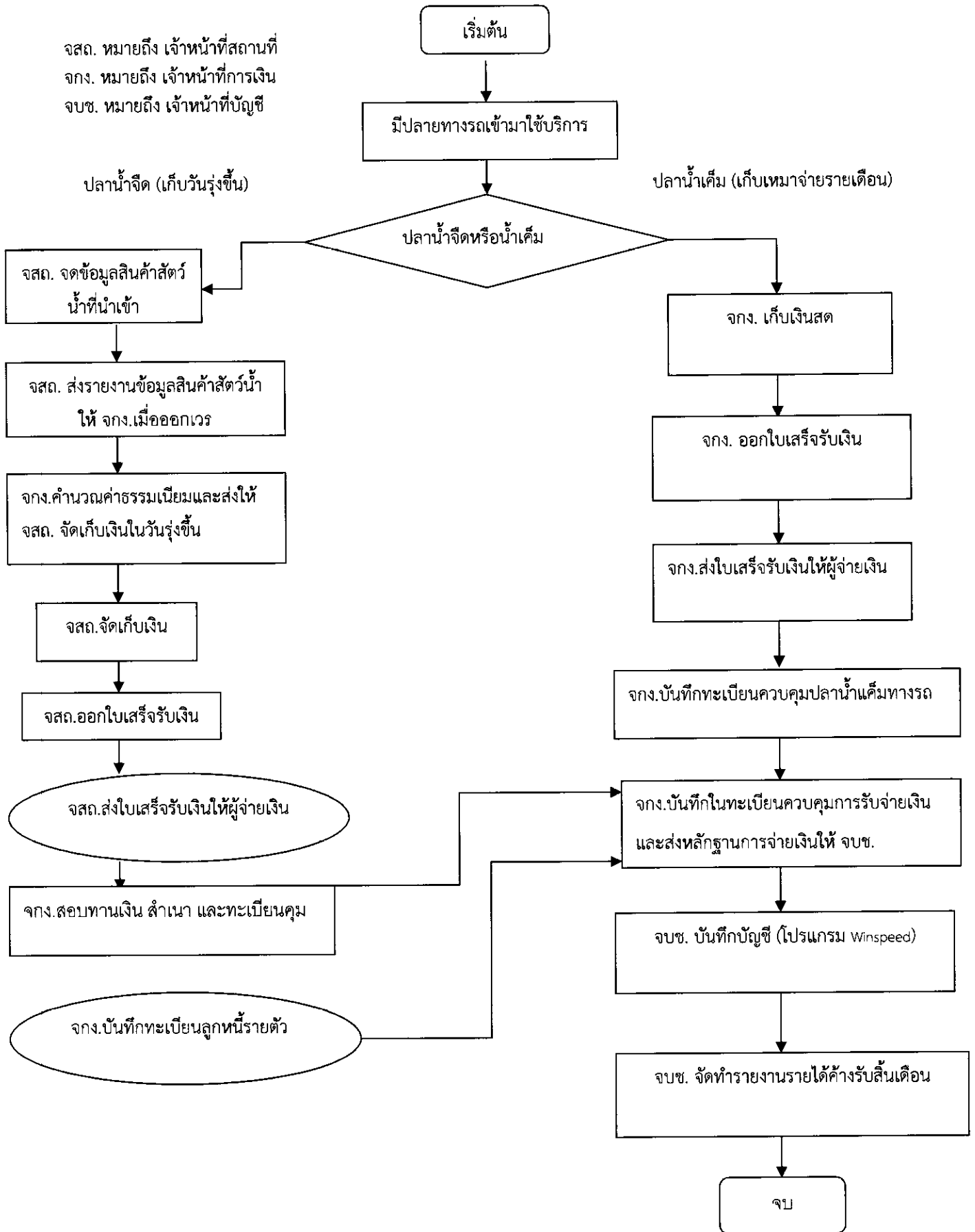
ค่าน้ำแข็งผ่านท่ารายเดือนมี ๔ ราย อัตราของละ ๑๒ บาท (มีทะเบียนคุม) (๑. บริษัทเจ้าพระยาฯ ๒. คุณสมบูรณ์ ๓. เอียฮก ๔. เจ้แป้น)

จสท. ดำเนินการ ดังนี้

- คำนวณค่าธรรมเนียมและเก็บรายวัน (ทันที) อัตรา ของละ ๑๔ บาท
- ส่งใบเสร็จรับเงินให้ผู้จ่ายเงิน
- นำส่งเงินและสำเนาใบเสร็จฯ ให้เจ้าหน้าที่การเงินเมื่อออกเวร (ไม่มีทะเบียนคุม)

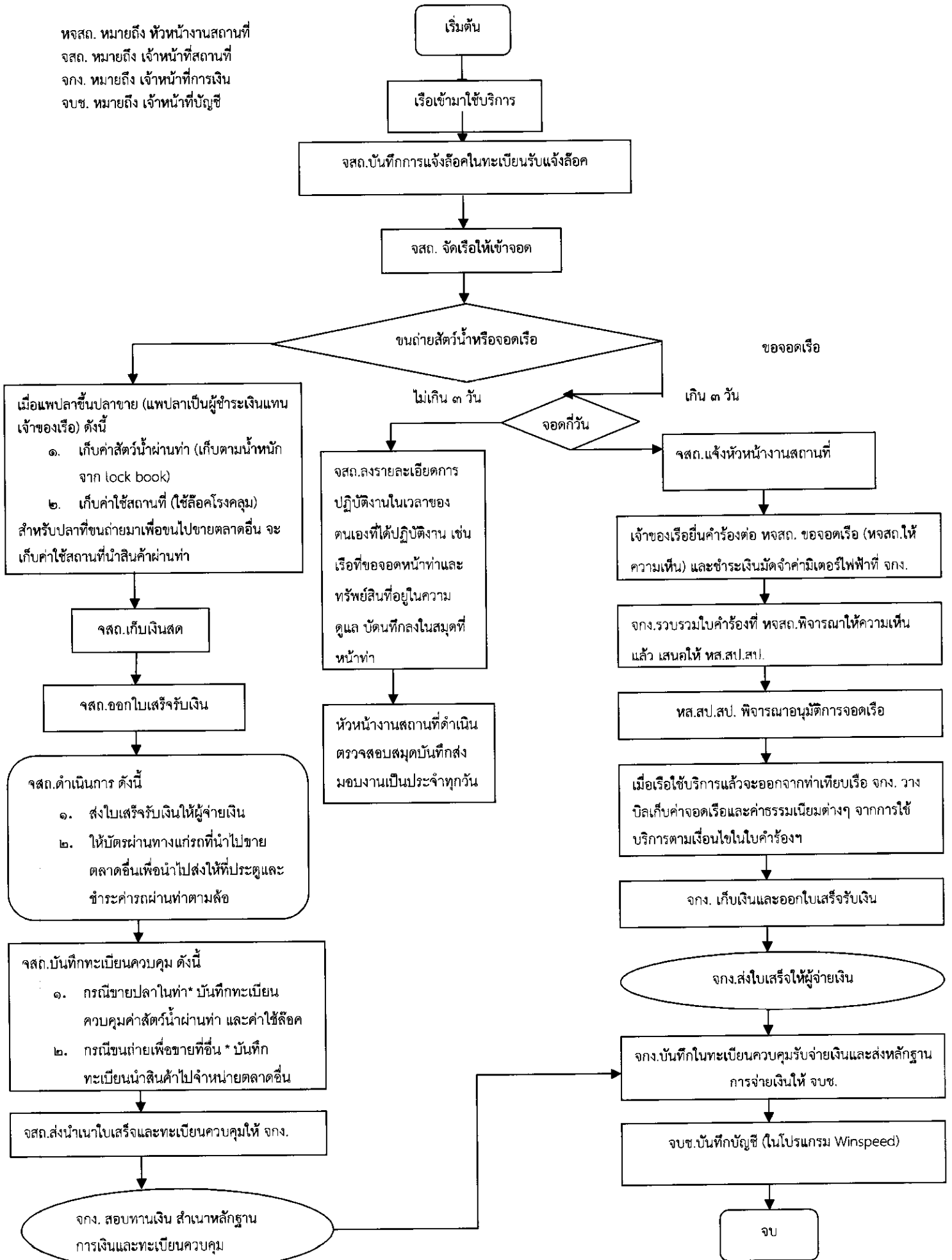


ผังขั้นตอนการจัดเก็บค่าสัตว์น้ำผ่านทางรถ (ปลาน้ำจืด และปลาน้ำเค็ม) สป.สป. ประจำปี ๒๕๕๙



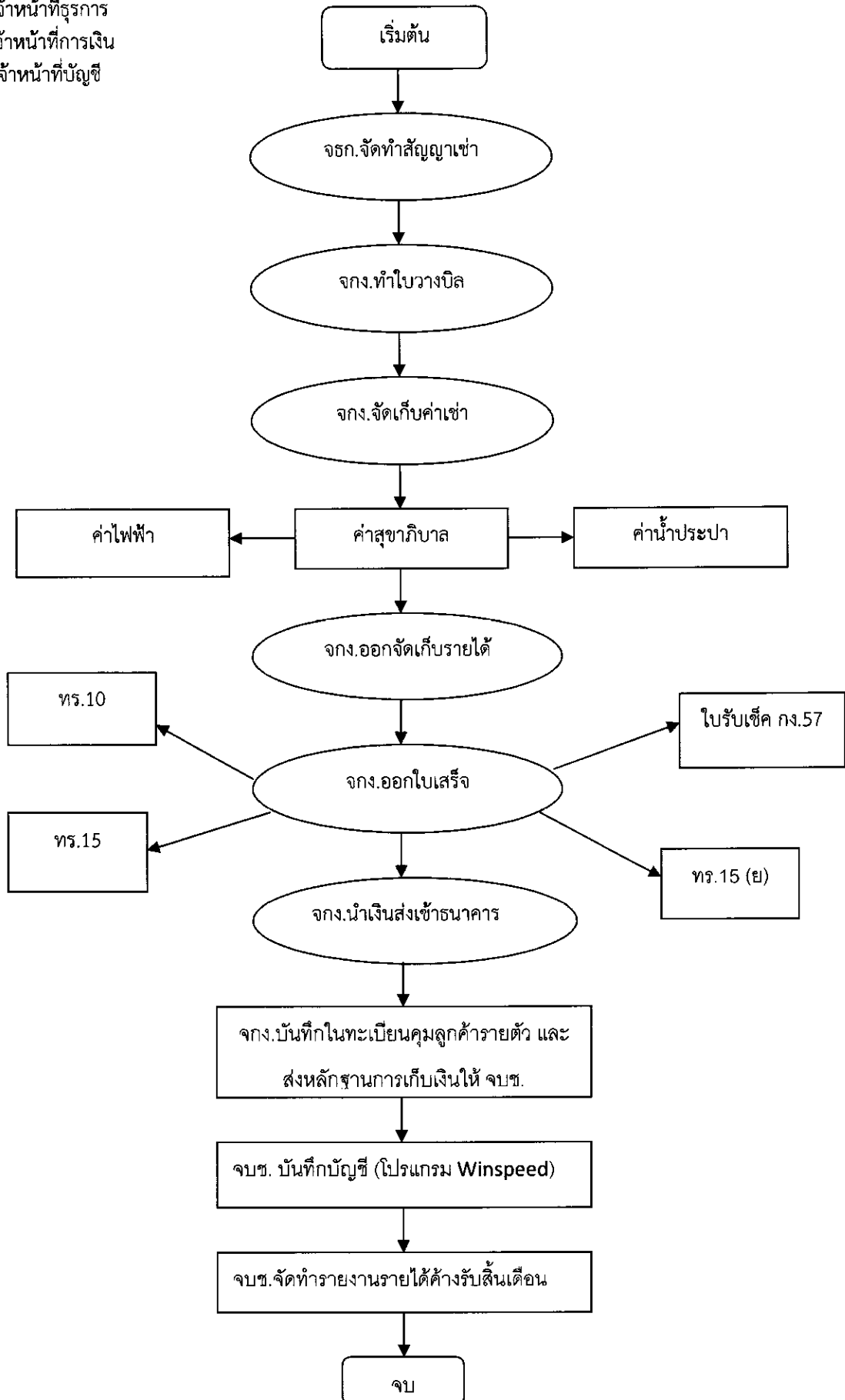
ผังขั้นตอนการให้บริการปลาทางเรือ (ค่าสัตว์น้ำผ่านท่า, ค่าใช้ล็อก, ค่าจอดเรือแล้วแต่กรณี) สป.สป.ประจำปี ๒๕๕๙

ทจส. หมายถึง หัวหน้างานสถานที่
 จสส. หมายถึง เจ้าหน้าที่สถานที่
 จกก. หมายถึง เจ้าหน้าที่การเงิน
 จบช. หมายถึง เจ้าหน้าที่บัญชี



ผังขั้นตอนการจัดเก็บเงินรายได้จากค่าเช่าและค่าอื่นๆ เจ้าหน้าที่การเงิน สะพานปลาสมุทรปราการ ประจำปี ๒๕๕๙

จชก. หมายถึง เจ้าหน้าที่ธุรการ
จก. หมายถึง เจ้าหน้าที่การเงิน
จบช. หมายถึง เจ้าหน้าที่บัญชี





เรื่อง อัตราค่าบริการ ค่าธรรมเนียม และอื่นๆ ที่สะพานปลาสมุทรปราการ

พ.ศ. ๒๕๕๙

ปัจจุบันสะพานปลาสมุทรปราการ ได้กำหนดอัตราค่าบริการ ค่าธรรมเนียม และอื่นๆ ไว้ดังนี้

๑. อัตราค่าธรรมเนียมสัตว์น้ำผ่านท่าและนำเข้า จัดเก็บดังนี้

- ๑.๑ ปลาเลย กิโลกรัมละ ๑๐ สตางค์
- ๑.๒ ปลาน้ำจืด กิโลกรัมละ ๑๔ สตางค์
- ๑.๓ กุ้ง กิโลกรัมละ ๒๐ สตางค์
- ๑.๔ สิ้นค้าสัตว์น้ำเพื่อการอุตสาหกรรม เพื่อใช้เป็นอาหารสัตว์ (ปลาเปิด ปลาไก่)

กิโลกรัมละ ๖ สตางค์

๑.๕ เคย และสิ้นค้าสัตว์น้ำแปรรูป (กะปิ ปลาเค็ม และอื่นๆ) กิโลกรัมละ ๑๐ สตางค์

๒. ค่าธรรมเนียมยานพาหนะขนสัตว์น้ำนำออก ให้เก็บตามประเภทของรถบรรทุก ดังนี้

- ๒.๑ รถยนต์ประเภท ๔ ล้อ คันละ/เที่ยวละ ๒๐ บาท
- ๒.๒ รถยนต์ประเภท ๖ ล้อ คันละ/เที่ยวละ ๓๐ บาท
- ๒.๓ รถยนต์ประเภท ๑๐ ล้อ คันละ/เที่ยวละ ๕๐ บาท
- ๒.๔ รถยนต์ประเภท ๑๐ ล้อขึ้นไป คันละ/เที่ยวละ ๑๐๐ บาท

๓. ค่าธรรมเนียมน้ำมันเชื้อเพลิงหรือน้ำมันหล่อลื่น

- ๓.๑ น้ำมันเชื้อเพลิง ลิตรละ ๒ สตางค์
- ๓.๒ น้ำมันหล่อลื่น ลิตรละ ๓ สตางค์

ให้ยกเว้นค่าธรรมเนียมน้ำมันเชื้อเพลิงของผู้ที่ทำสัญญาได้สิทธิค่าน้ำมันไว้กับองค์การสะพานปลา

๔. ค่าธรรมเนียมน้ำแข็ง ให้เก็บดังนี้

๔.๑ น้ำแข็งของ (สำหรับลงเรือนำออกไปใช้ในการทำประมง) ของละ ๓ บาท น้ำแข็งเกล็ด
ตันละ ๖ บาท

๔.๒ น้ำแข็งไม่ต้องปลา ของละ ๑๔ บาท

ให้ยกเว้นสำหรับน้ำแข็งของผู้ที่ทำสัญญาได้สิทธิค้ำปลิกน้ำแข็งเพื่อใช้ตองปลาที่ทำไว้กับองค์การ
สะพานปลาให้เก็บตามสัญญา

๕. ค่าน้ำประปา ไม่น้อยกว่าอัตราเฉลี่ยที่จ่ายให้การประปานครหลวงบวกค่าบริการ ๒๐%

๖. ค่าไฟฟ้า ไม่น้อยกว่าอัตราเฉลี่ยที่จ่ายให้การไฟฟ้านครหลวงบวกค่าบริการ ๑๕%

๗. ค่าธรรมเนียมใช้สถานที่เพื่อจำหน่ายสัตว์น้ำ (เก็บจากแพปลา) ลี้อคละ ๑๐๐ บาท/วัน

๘. ค่าธรรมเนียมจอดเรือ

๘.๑ เรือประมงจอดซ่อม ลำละ/วันละ ๕๐๐ บาท เหม่าจ่ายรายเดือน ลำละ ๑๐,๐๐๐ บาท

๘.๒ เรือประเภทอื่น หรือที่เข้ามาจอดเพื่อขนย้ายอุปกรณ์หรือจอดชั่วคราว จะพิจารณาตามที่

เห็นสมควร แต่ไม่น้อยกว่าอัตราตาม ๘.๑

ให้ถือว่าตั้งแต่เวลาเริ่มเข้าจอดครั้งแรกจนครบ ๒๔ ชั่วโมง ให้คิดเป็น ๑ วัน หรือไม่ครบ
๒๔ ชั่วโมง ก็ให้คิดเป็น ๑ วัน เศษของวันถ้าถึง ๑๒ ชั่วโมง ก็ให้คิดเพิ่มอีก ๑ วัน ถ้าต่ำกว่า ๑๒ ชั่วโมง ก็ให้คิด
เป็นครึ่งวัน

เรือของทางราชการหรือเรือที่ได้รับอนุญาตจากองค์การสะพานปลา ให้ยกเว้นการเรียกเก็บค่าธรรมเนียมเรือที่จอดเทียบท่าเพื่อขนถ่ายสัตว์น้ำ น้ำมัน น้ำแข็ง น้ำประปาลงเรือ ให้จอดได้เพียงเท่าที่จำเป็น โดยได้รับการยกเว้นค่าธรรมเนียมจอดเรือ แต่ระยะเวลาต้องไม่เกิน ๔๘ ชั่วโมง นับแต่เรือเข้าจอดเทียบท่า เว้นแต่จะมีเหตุสุดวิสัย หากพ้นกำหนดนี้แล้วจะต้องเสียค่าธรรมเนียมจอดเรือตามข้อ ๘ นี้

๙. ค่าธรรมเนียมอื่น ๆ

๙.๑ ค่าใช้สถานที่สำหรับยกเครื่องยนต์หรืออุปกรณ์การทำประมง ครั้งละ ๕๐๐ บาท

๙.๒ ค่าใช้สถานที่ขนถ่ายอุปกรณ์ของเรือจอดเหมาจ่ายรายเดือนตาม ๘.๑ และ ๘.๒

เดือนละ ๑,๐๐๐ บาท

หมายเหตุ อัตราค่าธรรมเนียมและอื่นๆ ข้างต้น เป็นอัตราที่ยังไม่รวมภาษีมูลค่าเพิ่ม



ประกาศสะพานปลาสมุทรปราการ
เรื่อง เปลี่ยนแปลงอัตราการจัดเก็บค่าธรรมเนียมสัตว์น้ำ ที่สะพานปลาสมุทรปราการ

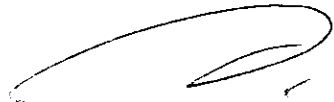
ด้วยสะพานปลาสมุทรปราการ ขอเปลี่ยนแปลงการจัดเก็บอัตราค่าธรรมเนียมสัตว์น้ำผ่าน
ทำเป็นดังนี้

๑. ปลาเปิด กิโลกรัมละ ๖ สตางค์
๒. ปลาเลย กิโลกรัมละ ๑๐ สตางค์
๓. ปลาน้ำจืด กิโลกรัมละ ๑๔ สตางค์
๔. กุ้ง กิโลกรัมละ ๒๐ สตางค์

ทั้งนี้ มีผลตั้งแต่วันที่ ๑๕ มีนาคม พ.ศ. ๒๕๕๙

จึงประกาศมาเพื่อทราบโดยทั่วกัน

ประกาศ ณ วันที่ ๑ มีนาคม พ.ศ. ๒๕๕๙


(นายมาโนชญ์ ไชยเกียรติกำจร)
หัวหน้าสำนักงานสะพานปลาสมุทรปราการ



ประกาศสะพานปลาสมุทรปราการ
เรื่อง ปรับอัตราค่าธรรมเนียมใช้สถานที่จอดรถ บริเวณสะพานปลาสมุทรปราการ

ตามที่สะพานปลาสมุทรปราการ ได้จัดเก็บค่าธรรมเนียมใช้สถานที่จอดรถบริเวณสะพานปลาสมุทรปราการ โดยได้มีการจัดเก็บค่าธรรมเนียมในอัตราค่าจอดรถกับบุคคลทั่วไป ที่มาขอใช้บริการ คันละ ๑,๓๐๐ บาท ต่อเดือน (ไม่รวมภาษีมูลค่าเพิ่ม) นั้น

เพื่อให้การดำเนินงานด้านการจัดเก็บรายได้ เป็นไปตามมติที่ประชุมของสะพานปลาสมุทรปราการ เมื่อวันที่ ๓ ธันวาคม ๒๕๕๘ ได้พิจารณาการปรับปรุงการจัดเก็บรายได้ให้สอดคล้องกับการใช้พื้นที่ในปัจจุบัน สะพานปลาสมุทรปราการจึงขอประกาศปรับอัตราค่าธรรมเนียมใช้สถานที่จอดรถ บริเวณสะพานปลาสมุทรปราการใหม่ เป็นคันละ ๑,๕๐๐ บาท ต่อเดือน (ไม่รวมภาษีมูลค่าเพิ่ม) ตั้งแต่วันที่ ๑ มกราคม ๒๕๕๙ เป็นต้นไป

จึงประกาศมาเพื่อทราบโดยทั่วกัน

ประกาศ ณ วันที่ ๑๔ ธันวาคม พ.ศ. ๒๕๕๘

(นายมาโนชญ์ ไชยเกียรติกำจร)
หัวหน้าสำนักงานสะพานปลาสมุทรปราการ



ประกาศสะพานปลาสมุทรปราการ
เรื่อง การจัดระเบียบการจอดเรือหน้าท่าของสะพานปลาสมุทรปราการ และ
การปรับอัตราค่าธรรมเนียมขนถ่ายสินค้าสัตว์น้ำทางรถยนต์

เพื่อให้การจอดเรือประมงขึ้นสินค้าสัตว์น้ำมาจำหน่าย หรือขนถ่ายสัตว์น้ำในบริเวณ
สะพานปลาสมุทรปราการ เป็นไปตามความเหมาะสมและเป็นไปตามระเบียบขององค์การสะพานปลา
ว่าด้วยเรื่องการทำเนิงานเกี่ยวกับการจัดเก็บรายได้ สะพานปลาสมุทรปราการจึงขอประกาศการ
จัดเก็บอัตราค่าธรรมเนียมดังกล่าวใหม่ ดังนี้

๑. กรณีเรือที่จอดเทียบท่า เพื่อนำสินค้าสัตว์น้ำมาจำหน่าย หรือขนถ่ายในบริเวณ
สะพานปลาสมุทรปราการ จะอนุญาตให้จอดเรือเทียบท่าได้เพียง ๓ วัน หากเกิน
๓ วันไม่ว่าจะกรณีใดๆ ก็ตาม สะพานปลาสมุทรปราการจะจัดเก็บค่าธรรมเนียม
ในการจอดเรือเทียบท่าในอัตราวันละ ๕๐๐ บาท (ไม่รวมภาษีมูลค่าเพิ่ม)
๒. อัตราค่าธรรมเนียมการขนถ่ายสินค้าสัตว์น้ำทางรถยนต์ เก็บตามประเภทที่
บรรทุก ดังนี้

๒.๑ รถยนต์ประเภท ๔ ล้อ คันละ/เที่ยวละ ๑๐๐ บาท

๒.๒ รถยนต์ประเภท ๖ ล้อ คันละ/เที่ยวละ ๓๐๐ บาท

๒.๓ รถยนต์ประเภท ๑๐ ล้อ คันละ/เที่ยวละ ๔๐๐ บาท

จึงประกาศมาเพื่อทราบโดยทั่วกัน ทั้งนี้ ตั้งแต่วันที่ ๑ มกราคม ๒๕๕๘

ประกาศ ณ วันที่ ๓๐ พฤศจิกายน พ.ศ. ๒๕๕๘

(นายมานอชญ์ ไชยเกียรติกำจร)
หัวหน้าสำนักงานสะพานปลาสมุทรปราการ



ประกาศ

เรื่อง ระเบียบข้อบังคับการขอใช้กระแสไฟฟ้าและน้ำประปา

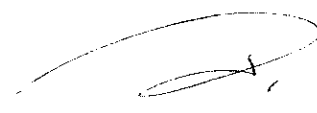
ผู้ที่มาขอใช้ กระแสไฟฟ้าและน้ำประปาของสะพานปลาสมุทรปราการ ต้องปฏิบัติตามระเบียบของ
สะพานปลาสมุทรปราการและต้องมีหลักฐานในการยื่นขอใช้ ดังนี้

1. สำเนาบัตรประชาชนของผู้มาขอใช้หรือผู้มาเช่าใช้สถานที่
2. ต้องเขียนใบคำร้องขอใช้กระแสไฟฟ้าและน้ำประปาหรือมีสำเนาสัญญาขอใช้สถานที่
3. การขอใช้กระแสไฟฟ้า ต้องวางเงินเพื่อค้ำประกันในการขอใช้ เป็นเงินจำนวน 10,000 บาท
4. การขอใช้น้ำประปา ต้องวางเงินเพื่อค้ำประกันในการขอใช้ เป็นเงินจำนวน 2,000 บาท
5. กรณีที่ใช้ น้ำประปาและกระแสไฟฟ้า เกินวงเงินค้ำประกันทางสะพานปลาสมุทรปราการจะทำการ เรียกเก็บเพิ่มอีกในเดือนถัดไป ตามวงเงินที่ใช้กระแสไฟฟ้าและน้ำประปาของเดือนนั้นเพิ่มเติม
6. ต้องชำระเงินค่ารักษาอุปกรณ์ ของสะพานปลาสมุทรปราการ เช่น มิเตอร์ สายไฟ เบรกเกอร์ เป็นจำนวนเงิน 535 บาท (รวมภาษีมูลค่าเพิ่ม)
7. กรณีที่มีอุปกรณ์ของทางสะพานปลาสมุทรปราการ เสียหายหรือชำรุด ทางผู้มาขอใช้บริการ จะต้องเป็นผู้รับผิดชอบต่อความเสียหายที่เกิดขึ้นทั้งหมด
8. อัตราค่าบริการกระแสไฟฟ้าขั้นต่ำต่อเดือน มี 2 แบบ ได้แก่
 - 8.1. มิเตอร์แบบ ชนิด ซิงเกิ้ลเฟส 1 เฟส 2 สาย แรงดัน 220 V คิดค่าใช้บริการเดือนละ 535 บาท (รวมภาษีมูลค่าเพิ่ม)
 - 8.2. มิเตอร์แบบ ชนิด 3 เฟส 4 สาย แรงดัน 380 V คิดค่าใช้บริการเดือนละ 642 บาท (รวมภาษีมูลค่าเพิ่ม)
9. อัตราค่าบริการน้ำประปาขั้นต่ำต่อเดือน เป็นเงินจำนวน 107 บาท (รวมภาษีมูลค่าเพิ่ม)
10. กรณีผู้ใช้กระแสไฟฟ้าและน้ำประปา ถ้าไม่มาชำระเงินและมีหนี้ค้างเกิน วงเงินประกัน ทางสะพานปลาสมุทรปราการ จะทำการตัดหรือระงับการให้บริการของผู้มาขอใช้บริการ
หมายเหตุ 1. ในกรณีที่ใช้บริการเช่น ไฟฟ้าและประปาไม่ถึงเดือน หรือขอใช้เป็นรายวันจะต้องชำระในอัตราค่าบริการขั้นต่ำตามที่สะพานปลาสมุทรปราการกำหนดไว้ทุกกรณี

2. ถ้าไม่มีหลักฐาน ตาม ข้อ 1 – 4 ทางสะพานปลาสมุทรปราการจะไม่ให้ดำเนินการติดตั้งและ
ทางแพนทาชังจะไม่ดำเนินการใดๆ ทั้งสิ้น

3. ถ้าผู้ใดไม่ปฏิบัติตามกฎระเบียบของสะพานปลาสมุทรปราการตามที่กล่าวมา ทางสะพานปลา
สมุทรปราการ ถือว่าท่านไม่ปฏิบัติตามกฎระเบียบและจะดำเนินคดีตามกฎหมาย
จึงประกาศมาเพื่อทราบ โดยทั่วกัน

ประกาศ ณ วันที่ ๒๕ ตุลาคม พ.ศ. ๒๕๕๖



(นายมานิชญ์ ไชยเกียรติกำจร)

หัวหน้าสำนักงานสะพานปลาสมุทรปราการ



ประกาศสะพานปลาสมุทรปราการ
เรื่อง การใช้สถานที่ลือกตลาดปลาน้ำเค็ม

สำนักงานสะพานปลาสมุทรปราการ ประกาศให้ผู้ประกอบธุรกิจในโรงค่อมตลาดปลาน้ำเค็ม
ทราบว่า สำนักงานสะพานปลาสมุทรปราการมีความจำเป็นที่จะต้องจัดสรรลือกปลาน้ำเค็มที่วางอยู่ให้เกิด
ประโยชน์สูงสุด เนื่องจากมีการคีนพื้นที่จำนวนมาก

ดังนั้นหากผู้ประกอบธุรกิจ มีความประสงค์จะใช้พื้นที่ลือกใด ให้แจ้งเจ้าหน้าที่ และต้อง
จ่ายค่าธรรมเนียมการใช้สถานที่ ลือกละ ๑๐๐ บาท (ไม่รวมภาษี) ต่อวัน หากไม่ปฏิบัติตามหรือฝ่าฝืน ทาง
สำนักงานสะพานปลาสมุทรปราการจะดำเนินการตามกฎหมายตามความสมควรต่อไป

จึงเรียนแจ้งมาเพื่อทราบ

ประกาศ ณ วันที่ ๑๐ มกราคม พ.ศ. ๒๕๕๖

(นายทวีศักดิ์ สักกฤณา)

หัวหน้าสำนักงานสะพานปลาสมุทรปราการ